

ATP30

บริษัท เอทีพี 30 จำกัด (มหาชน)
ATP30 PUBLIC COMPANY LIMITED

Head Office : 700/199 หมู่ที่ 1 ตำบลบ้านเก่า อำเภอพานทอง ชลบุรี 20160

Contact : 0-3846-8788

Website : www.atp30.com

CEO/MD

นายปิยะ เตชากุล
กรรมการผู้จัดการTel : 038-468-788
Mobile : 08-2716-0631
piya@atp30group.com

CFO

นางสาวพรรณิ คุหาวัลย์
ผู้จัดการอาวุโสการเงินและบัญชีTel : 038-468-788
Mobile : 08-2716-1567
pannee@atp30group.com

IRO

นางสาวโชติกา วีระศิลป์
ผู้จัดการฝ่ายการเงินและควบคุมTel : 038-468-789
Mobile : 09-1774-4432
chotiga@atp30group.com

Company Background

การประกอบธุรกิจให้บริการขนส่งพนักงานจากแหล่งที่พักอาศัยในเขตชุมชนไปยังโรงงานอุตสาหกรรมหรือสถานประกอบการโดยเฉพาะเขตรอบเขตนิคมอุตสาหกรรมในภาคตะวันออก (Eastern Seaboard) ซึ่งได้รับอนุญาตประกอบการรถโดยสารขนส่งไม่ประจำทางจากกรมขนส่งทางบก โดยแบ่งเป็น 2 รูปแบบ ดังนี้

1. รถโดยสารของบริษัทมีจำนวนทั้งหมด 332 คัน แบ่งเป็นรถบัส 208 คัน รถมินิบัส 36 คัน รถตู้-วีไอพี 7 คัน และรถตู้ 81 คัน
2. รถโดยสารร่วมบริการมีจำนวนทั้งหมด 60 คัน แบ่งเป็นรถตู้ 55 คันและรถบัส 5 คัน

Key Development of Company

01 เม.ย. 2563 ที่ประชุมสามัญผู้ถือหุ้นประจำปี 2563 มีมติอนุมัติการจ่ายปันผลสำหรับปี 2562 เป็นเงินสดในอัตราหุ้นละ 0.04 บาท จำนวน 24.69 ล้านบาทหรือ 55.59% ของกำไรสุทธิหลังหักสำรองทางกฎหมาย กำหนดจ่ายในวันที่ 4 ส.ค. 2562 ในอัตราหุ้นละ 0.02 บาท จำนวน 12.35 ล้านบาท และวันที่ 30 เม.ย. 2563 ในอัตราหุ้นละ 0.02 บาท จำนวน 12.35 ล้านบาท และอนุมัติลดทุนจดทะเบียนของบริษัทจากหุ้นสามัญที่ไม่ได้ออกจำหน่ายจำนวน 1,439,942 หุ้น หุ้นละ 0.25 บาทคิดเป็น 359,985.50 บาท และอนุมัติแก้ไขเพิ่มเติมหนังสือบริคณห์สนธิของบริษัทข้อ 4 เพื่อให้สอดคล้องกับการลดทุนจดทะเบียนของบริษัท

Revenue Structure

หน่วยนับ : 30 น.ย.

(Unit : MB)

	9M/2020	%	9M/2019	%	2019	%	2018	%
ผลโดยสายของบริษัท	255.24	89.08	293.32	85.39	390.55	85.47	352.41	83.53
- รถบัส	190.62	66.53	222.57	64.79	295.36	64.64	289.83	68.70
- รถมินิบัส	26.05	9.09	27.68	8.06	37.15	8.13	27.00	6.40
- รถตู้	36.27	12.66	39.64	11.54	53.51	11.71	31.52	7.47
- รถตู้ วีไอพี	2.30	0.80	3.43	1.00	4.53	0.99	4.06	0.96
ผลโดยสายร่วมบริการ	31.30	10.92	50.19	14.61	66.41	14.53	69.47	16.47
รวมรายได้จากการให้บริการ	286.54	100.00	343.51	100.00	456.96	100.00	421.88	100.00
รายได้อื่น	0.48	-	1.66	-	1.93	-	1.98	-

CG Report Score :



THSI List : -

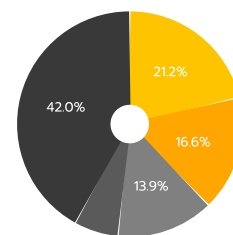
Stock Data (23/11/2020)

	YTD	2019	2018
Paid-up (MB)	154.33	154.33	130.87
Listed share (M)	617.31	617.31	523.46
Par (B)	0.25	0.25	0.25
Market Cap (MB)	586.44	790.16	779.96
Price (B./share)	0.95	1.28	1.49
EPS (B)	0.03	0.08	0.08

Statistics (23/11/2020)

	P/E	P/BV	Div.Yield
ATP30 (x)	19.75	1.43	4.21
SERVICES - mai (x)	73.04	2.62	2.73
SERVICES - SET (x)	215.65	3.52	2.03
mai (x)	67.21	1.70	2.56
SET (x)	27.60	1.59	3.51

Shareholder Structure (30/09/2020)



- ครอบคลุมพาณิชย์ (21.2%)
- ครอบคลุมครัวเรือน (16.6%)
- ครอบคลุมครัวเรือน (13.9%)
- ผู้ถือหุ้นรายอื่น (6.4%)
- ประชาชนทั่วไป (42.0%)

Financial Ratios

	9M/2020	9M/2019	2019	2018
ROE (%)	7.26	13.09	12.64	13.17
ROA (%)	5.81	9.30	9.12	9.05
D/E (x)	0.91	0.88	0.86	1.17
GP Margin (%)	22.16	26.21	25.69	25.57
EBIT Margin (%)	10.36	15.16	14.73	14.91
NP Margin (%)	6.60	10.45	10.20	9.65

Business Plan

บริษัทมีแผนการดำเนินงานดังนี้

- วิสัยทัศน์:** เราจะเป็นผู้นำในการให้บริการรับ-ส่ง บุคลากรให้แก่โรงงานอุตสาหกรรมต่างๆ ด้วยความมุ่งมั่นพัฒนาการให้บริการ เพื่อให้เกิดความพึงพอใจแก่ผู้ใช้บริการและสร้างมาตรฐานการให้บริการจนเป็นที่ยอมรับในระดับสากล
- พันธกิจและวัตถุประสงค์:** 1.รักษาฐานธุรกิจให้เข้มแข็ง เสริมสร้างการเติบโตและขยายฐานธุรกิจอย่างต่อเนื่องเพื่อความยั่งยืน 2.การปรับใช้เทคโนโลยีในการให้บริการและควบคุมการเดินรถที่เกี่ยวข้องกับความปลอดภัยและตอบสนองความพึงพอใจของผู้ใช้บริการอย่างสม่ำเสมอ 3.การพัฒนาและเสริมสร้างศักยภาพของบุคลากรให้มีความรู้ ความสามารถและทักษะในการปฏิบัติงานอย่างมีประสิทธิภาพ
- กลยุทธ์ในการดำเนินงานของบริษัท:** 1.การรักษาฐานลูกค้าเดิมควบคู่กับสร้างฐานลูกค้าใหม่ด้วยการให้บริการที่มีคุณภาพ สร้างความพึงพอใจแก่ผู้ใช้บริการ 2.การพัฒนากระบวนการปฏิบัติงานและมาตรฐานการให้บริการรับ-ส่ง บุคลากรที่มีคุณภาพ 3.การพัฒนาและเสริมสร้างศักยภาพของบุคลากรให้ได้มาตรฐาน
- เป้าหมายระยะยาวของบริษัท:** ระยะเวลานึ่งปี จากผลกระทบจากโควิด-19 ที่ผ่านมา บริษัทปรับแผนขยายฐานลูกค้าภาคตะวันออกเพิ่ม เพื่อเพิ่มมาเกิดเติบอยู่ที่อยู่ประมาณ 2% ที่มีโอกาสการเติบโตอีกมาก อีกทั้งการบริหารจัดการดำเนินงานในธุรกิจที่สำคัญ อาทิ การรักษากระแสเงินสดและสภาพคล่อง ลดค่าใช้จ่ายที่ไม่จำเป็นในทุกด้าน เพิ่มประสิทธิภาพในการควบคุมต้นทุนการให้บริการและมุ่งเน้นการพัฒนากระบวนการเดินรถอย่างมีประสิทธิภาพยิ่งขึ้น ระยะเวลายาวสามปี บริษัทมีเป้าหมายการนำเทคโนโลยีมาใช้ในการให้บริการ smart mobility เพื่อเพิ่มประสิทธิภาพด้านการบริหารจัดการทั้งด้านความปลอดภัย ประหยัดเวลา อีกทั้งจะช่วยให้การเดินทางมีคุณภาพที่ดีและสะดวกสบายมากยิ่งขึ้น ยกเว้นการให้บริการแก่ผู้ใช้บริการ และสามารถเชื่อมต่อกับแพลตฟอร์มอื่นๆ อย่างลงตัวเพื่อรองรับการเติบโตในอนาคต

Investment Highlight

ประเด็นที่น่าสนใจของบริษัท ดังนี้

- ในช่วงไตรมาส 3/2563 บริษัทมีทิศทางผลการดำเนินงานที่ดี เนื่องจากลูกค้ากลับมาใช้บริการ 80%-90% ตั้งแต่ ก.ย 2563 เมื่อเทียบกับไตรมาส 2/2563 ที่มีรายได้น้อยสุดจากผลการดำเนินงานที่ผ่านมา ส่งผลให้มีรายได้จากการให้บริการเพิ่มขึ้น 9.96 ล้านบาทหรือ 11.48% และมีกำไรขั้นต้นและอัตรากำไรขั้นต้นดีขึ้น โดยมีกำไรสุทธิ 10.00 ล้านบาทหรือ 10.32%
- ณ วันที่ 30 ก.ย 2563 บริษัทมีลูกค้า 40 ราย จำนวนรถ 392 คัน ประกอบด้วย รถโดยสารของบริษัท 332 คันและรถโดยสารร่วมบริการ 60 คัน มีมูลค่าสัญญารวม 2,426.48 ล้านบาทและยังไม่ได้รับรู้รายได้ 1,438.93 ล้านบาทดังนี้
 - รถโดยสารของบริษัทตามสัญญาเช่ารถ 186 คัน ทอยยผ่อนชำระครบกำหนดในไตรมาส 4/2563 จำนวน 3 คัน ปี 2564 - ปี 2568 จำนวน 41คัน 57คัน 61คัน 8คันและ 16คัน ตามลำดับ และอัตราดอกเบี้ย 3.20%-3.50%
 - รถโดยสารของบริษัทที่หมดค่าเสื่อมราคาครบ 10 ปีสะสมจำนวน 44 คัน โดยทยอยครบสปีในปี 2564-2568 จำนวน 9คัน 16คัน 21คัน 25คัน และ 20คัน ตามลำดับ
- แนวโน้มของไตรมาส 4/2563 บริษัทมีแผนขยายฐานลูกค้าภาคตะวันออกเพิ่มให้ครอบคลุมทุกภูมิภาคอุตสาหกรรม เนื่องด้วยศักยภาพที่มีและยังได้รับความไว้วางใจจากลูกค้ารายใหม่เพิ่มขึ้น ซึ่งในเดือน ต.ค. บริษัทได้ซื้อรถตู้ 10 คันแล้ว อีกทั้งเตรียมแผนการลงทุนเพิ่มเติมสำหรับให้บริการลูกค้ารายใหม่ 3 รายได้แก่
 - บจ. ไทยโพนี ซินเตอร์ ด้วยรถบัส 4คันและรถตู้ 11คัน สัญญา 5 ปี โดยเริ่มให้บริการตั้งแต่ 23 พ.ย. 2563
 - บจ. ไทยโพลีคาร์บอเนต ด้วยรถบัส 3คัน สัญญา 5 ปี โดยเริ่มให้บริการตั้งแต่ 01 ม.ค. 2564
 - บจ. มิตรชัย อีเลคทริก ไทย โอโต้-พาร์ท ด้วยรถบัส 34คันและรถตู้ 8คัน สัญญา 5 ปี โดยเริ่มให้บริการตั้งแต่ 01 ก.ค. 2564
 - ลูกค้ารายเดิม บจ. อีเลคทริกซ์ (ประเทศไทย) ต่อสัญญาอีก 5 ปีด้วยรถใหม่ ประกอบด้วยรถบัส 9คัน รถมินิบัส 6คันและรถตู้ 8คัน โดยเริ่มให้บริการตั้งแต่ 01 มี.ค. 2564

Risk Factor

ปัจจัยเสี่ยงของธุรกิจและป้องกันความเสี่ยงที่สำคัญ: ความเสี่ยงจากกลุ่มลูกค้าจำนวนน้อยรายและอยู่ในวงจำกัด เนื่องจากปัจจุบันบริษัทมีลูกค้าจำนวน 40 ราย ถือเป็นจำนวนน้อยสำหรับผู้ประกอบการในภาคตะวันออก อย่างไรก็ตาม บริษัทมีการกำหนดแผนและนโยบายที่ชัดเจนในการรักษาลูกค้ารายเดิมและรายใหม่ ลดการพึ่งพิงลูกค้ารายใหญ่ บางรายและกระจายกลุ่มอุตสาหกรรมลูกค้าให้มีความหลากหลาย ทั้งนี้ บริษัทเชื่อมั่นว่าโอกาสการสูญเสียลูกค้าค่อนข้างน้อยมาก ซึ่งจากผลการดำเนินงานที่ผ่านมาสามารถรักษาลูกค้ารายเดิมได้เกือบทั้งหมด และในทุกปียังสามารถหาลูกค้ารายใหม่เพิ่มเติมได้อย่างต่อเนื่อง โดยสัญญาการให้บริการปัจจุบันอยู่ที่ 3-8 ปี

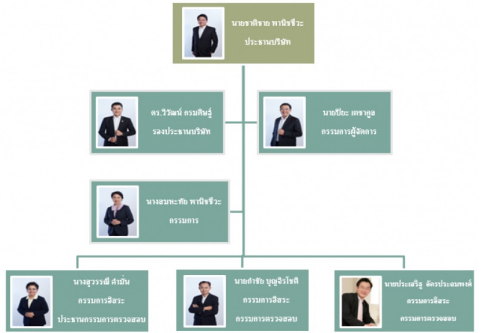
Capital Structure

(Unit : MB)

	9M/2020	9M/2019	2019	2018
Current Liabilities	138.51	163.89	149.73	160.90
Non-Current Liabilities	233.60	195.71	200.07	231.61
Shareholders' Equity	410.70	407.20	405.59	335.05

Company Structure

คณะกรรมการบริษัท (Board of Directors)



Company Image

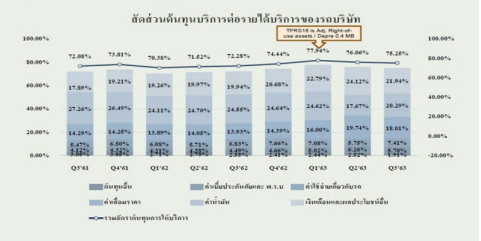
Financial Performance

รายการ	ผลประกอบการ					หน่วย : พันบาท	
	Q3'20	Q4'19	Q1'20	Q2'20	Q3'19	% Ratio QoQ	% Ratio YoY
รายได้	117,317	113,718	103,073	87,003	96,941	11.42%	-17.37%
ต้นทุนการให้บริการ	(86,997)	(86,090)	(81,499)	(67,277)	(74,254)	10.37%	-14.65%
ค่าใช้จ่ายในการบริหาร	(12,333)	(12,338)	(12,102)	(12,452)	(8,269)	-33.59%	-32.95%
ต้นทุนทางการเงิน	(3,051)	(2,830)	(2,766)	(2,866)	(2,745)	-4.22%	-10.03%
ผลขาดทุนการดำเนินงานสุทธิ	-	-	(621)	(844)	23	-102.73%	-
ค่าใช้จ่ายเงินปันผล	(2,268)	(1,718)	(630)	(73)	(1,692)	-2,217.81%	-25.40%
กำไรสุทธิ	12,668	10,742	5,455	3,491	10,084	186.57%	-23.03%
อัตรากำไรขั้นต้น	25.62%	24.12%	20.97%	22.49%	23.25%	-	-

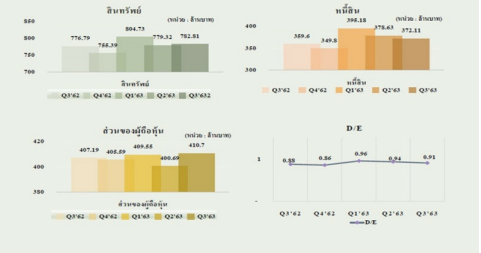
Financial Performance



Financial Performance



Financial Performance



Disclaimer : เอกสารฉบับนี้จัดทำขึ้นโดยบริษัทจดทะเบียน โดยมีวัตถุประสงค์เพื่อเผยแพร่ข้อมูลของบริษัทต่อผู้ลงทุนเพื่อใช้ในการตัดสินใจลงทุนประกอบการตัดสินใจลงทุนเท่านั้น มิได้มีวัตถุประสงค์เพื่อชี้ชวนหรือจัดให้อาศัยข้อมูลหรือข้อมูลของบริษัท ซึ่งผู้ลงทุนควรใช้ดุลยพินิจในการนำข้อมูลไปใช้ตัดสินใจลงทุนอย่างรอบคอบ โดยบริษัทจะไม่รับผิดชอบต่อความเสียหายใดๆ ที่เกิดจากการนำข้อมูลเหล่านี้ไปใช้ประกอบการตัดสินใจลงทุน หากผู้ลงทุนมีข้อสงสัยเพิ่มเติมเกี่ยวกับข้อมูลของบริษัท สามารถหาข้อมูลเพิ่มเติมได้ที่รายงาน 56-1 รายงานประจำปี หรือสารสนเทศที่บริษัทได้แจ้งผ่านสำนักงานคณะกรรมการกำกับหลักทรัพย์และตลาดหลักทรัพย์ (ก.ล.ต.) และ/หรือตลาดหลักทรัพย์แห่งประเทศไทย ทั้งนี้ บริษัทขอสงวนสิทธิ์ในการแก้ไขเพิ่มเติมเปลี่ยนแปลงข้อมูลในเอกสารฉบับนี้โดยไม่ต้องแจ้งให้ผู้ลงทุนทราบล่วงหน้า รวมทั้งทำมิให้ผิดนำเอกสารหรือข้อมูลในเอกสารดังกล่าวไปทำซ้ำ ดัดแปลง หรือเผยแพร่ต่อสาธารณะโดยไม่ได้รับอนุญาตจากบริษัท